

Phân tích kỹ thuật

18-01-2012



Raphael Wilhelm, CFT
Giám đốc phân tích kỹ thuật
raphael.wilhelm@vcsc.com.vn
+84 8 3914 3588, ext 134



Trương Lê Minh
Chuyên viên cao cấp Giao dịch
chứng khoán khách hàng tổ chức
minh.truong@vcsc.com.vn
+84 8 3914 3588, ext 131

Xu hướng VNIndex & HNXIndex

Chỉ số	Ngắn hạn (1 tháng)	Trung hạn (3 - 6 tháng)
VNIndex	TĂNG	TĂNG
HNXIndex	TĂNG	TĂNG

Dự báo 25 cổ phiếu quan sát

Những cp có xu hướng TĂNG	19	76%
Những cp có xu hướng IBD	5	20%
Những cp có xu hướng GIẢM	1	4%

Khuyến nghị MUA trung hạn: DIG, giá mục tiêu: 12.000.

Xu hướng VNIndex & HNXIndex (trang 2)

VNIndex đóng cửa tăng 1,06% hay 3,80 điểm lên 362,66. BVH đóng góp 1,4 điểm, MSN 0,69 điểm và VIC 0,52 điểm. Chỉ số đã có 8 ngày tăng điểm liên tiếp. Các chỉ báo kỹ thuật ngắn hạn và trung hạn vẫn tích cực và ngưỡng kháng cự ngắn hạn tiếp theo là 375. Mục tiêu Q1/2012 của chúng tôi là mốc 425. Như vậy, dự báo thị trường vẫn tích cực mặc dù có một số phiên điều chỉnh nhỏ trong ngắn hạn. Chúng tôi vẫn khuyến nghị HPG, MSN, FPT trong trung hạn và thêm vào cổ phiếu DIG. Vui lòng xem thêm chi tiết trên trang 3.

Chỉ số **HNIndex** đóng cửa tăng 1,2% hay 0,7 điểm lên 57,2. Chúng tôi chỉ khuyến nghị mã KLS trên HNX vì sàn Hà Nội nhìn chung đang diễn biến không đồng bộ với sàn HSX. Chúng tôi sẽ bổ sung thêm khuyến nghị khi HNX vượt qua mức 57,33.

Khuyến nghị hiện tại (trang 3-4)

Khuyến nghị ngắn hạn (1 tháng)

Mã CK	giá mục tiêu	cắt lỗ	giá khuyến nghị MUA	ngày khuyến nghị	giá đóng cửa gần nhất	tỷ lệ tăng/giảm giá	tỷ lệ tăng/giảm so với VNIndex	tỷ lệ tăng/giảm so với HNXIndex
KLS	9,500	7,700	7,800	29-Dec	8,500	9.0	5.4	10.3
% tăng/giảm trung bình:						9.0	5.4	10.3

Khuyến nghị trung hạn (3-6 tháng)

Mã CK	giá mục tiêu	cắt lỗ	giá khuyến nghị MUA	ngày khuyến nghị	giá đóng cửa gần nhất	tỷ lệ tăng/giảm giá	tỷ lệ tăng/giảm so với VNIndex	tỷ lệ tăng/giảm so với HNXIndex
DIG	12,000	9,000	10,500	18-Jan	10,600	1.0	0.8	0.6
HPG	20,000	14,700	16,700	13-Jan	16,900	1.2	-1.8	-1.2
MSN	120,000	85,000	82,500	09-Jan	99,500	20.6	13.0	16.6
FPT	57,000	43,900	49,000	03-Jan	49,500	1.0	-2.3	3.2
% tăng/giảm trung bình:						5.9	2.4	4.8

Đồ thị VNI tuần: mô hình Đám mây bao phủ tăng giá tại mốc Fibonacci 76,4%

Mô hình Đám mây bao phủ tăng giá xuất hiện trên đồ thị tuần càng cho thấy tầm quan trọng của mốc 330 và càng làm tăng khả năng ngưỡng 330 là thấp nhất trong quý 1 năm 2012.



Mục lục:

Xu hướng VNIndex & HNXIndex	trang 2
Khuyến nghị hiện tại	trang 3-5
Phụ lục	trang 6
Thông tin liên hệ	trang 7
Công bố & Khuyến cáo	trang 8

Vui lòng xem những thông tin quan trọng cuối báo cáo này

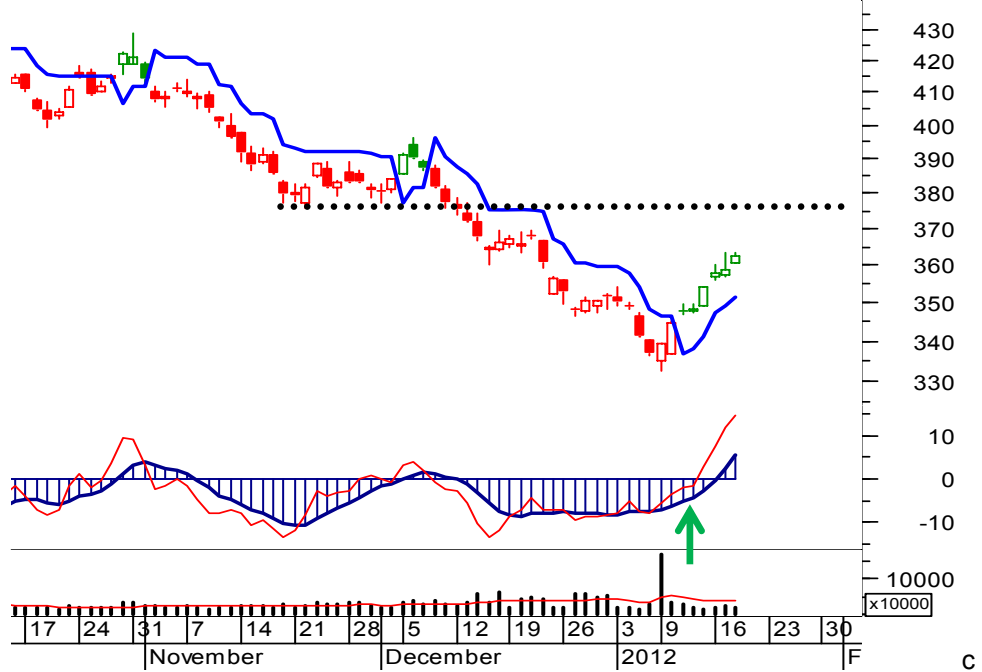
Xu hướng VNIndex & HNXIndex

Vui lòng xem phần "Phụ lục" ở cuối báo cáo để biết thêm thông chi tiết về các công cụ phân tích kỹ thuật của chúng tôi)

VNIndex (đồ thị hàng ngày)

Xu hướng ngắn hạn (1 tháng): **TĂNG**

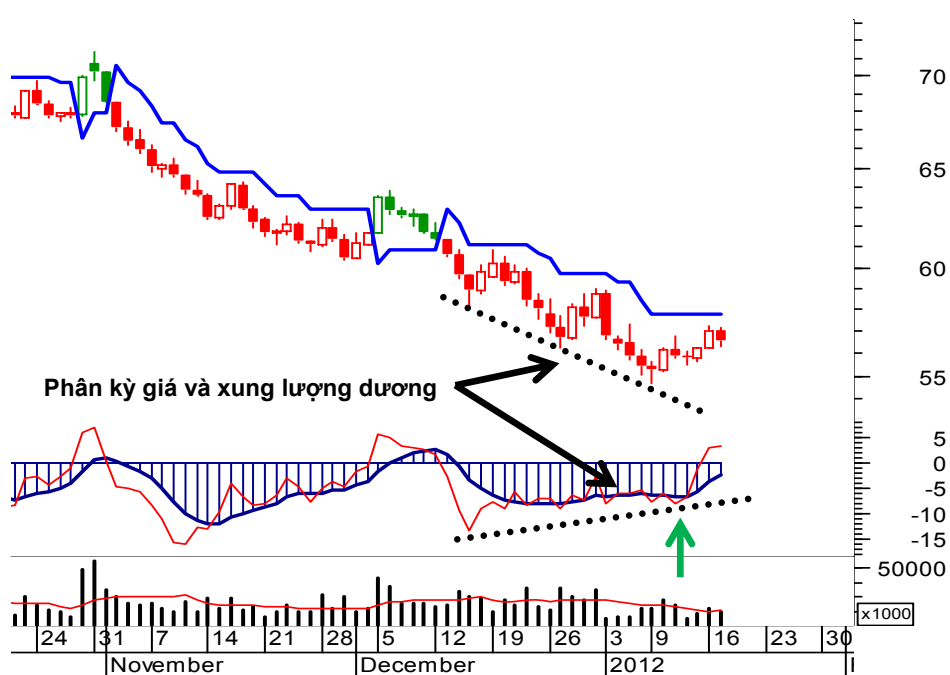
Xu hướng trung hạn (3 -6 tháng): **TĂNG**



HNX (đồ thị hàng ngày)

Xu hướng ngắn hạn (1 tháng): **TĂNG**

Xu hướng trung hạn (3 -6 tháng): **TĂNG**



Phân tích kỹ thuật

18-01-2012

Khuyến nghị ngắn hạn hiện tại

(Vui lòng xem phần "Phụ lục" ở cuối báo cáo để biết thêm thông chi tiết về các công cụ phân tích kỹ thuật của chúng tôi)

MUA KLS

giá mục tiêu: 9.500 (TL tăng giá: 12%)

Giá khuyến nghị Mua: 7.800 ngày khuyến nghị: 29/12

Nhận định: KLS đóng cửa mức 8.500đ. Mẫu hình hiện tại vẫn đang tích cực vì đường xung lượng đang trong chu kỳ tăng. Cổ phiếu đã vượt qua ngưỡng kháng cự 8.200 và có thể tăng lên 9.500. Ngưỡng cắt lỗ được nâng lên 7.700đ.



Khuyến nghị trung hạn hiện tại

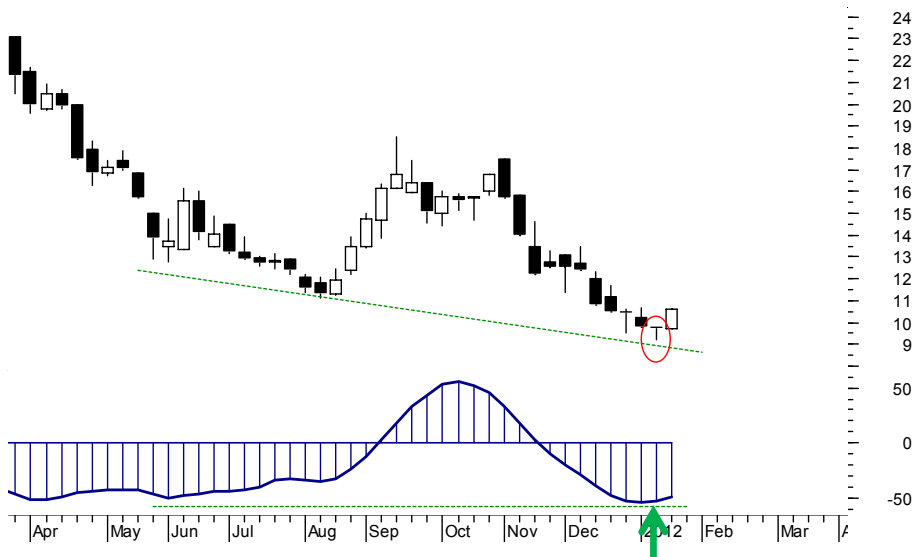
(Vui lòng xem phần "Phụ lục" ở cuối báo cáo để biết thêm thông chi tiết về các công cụ phân tích kỹ thuật của chúng tôi)

MUA DIG

giá mục tiêu: 12.000 (TL tăng giá: 13%)

Giá khuyến nghị Mua: 10.500 ngày khuyến nghị: 13/1

Nhận định: DIG đang trong giai đoạn đầu của quá trình tạo đáy trung hạn. Cổ phiếu đã hình thành mô hình Dragonfly Doji tăng giá trên đồ thị tuần (vòng tròn màu đỏ), được xác nhận trong tuần này. Hơn nữa, chúng tôi đã nhận thấy mô hình phân kỳ xung lượng/giá dương (các đường xu hướng màu xanh lá). Đường xung lượng trung hạn đã bật lên. Có thể mức thấp nhất từ ngày 11/1/2012 là 9.200 cũng là mức thấp nhất cho đến hết quý 1. Chúng tôi dự báo cổ phiếu có thể đạt giá 12.000, ngưỡng cắt lỗ là 9.000. Khối lượng giao dịch trước Tết có thể khá thấp. Ý tưởng này chỉ thích hợp cho các nhà đầu tư chấp nhận rủi ro với thời gian đầu tư trung hạn.



Phân tích kỹ thuật

18-01-2012

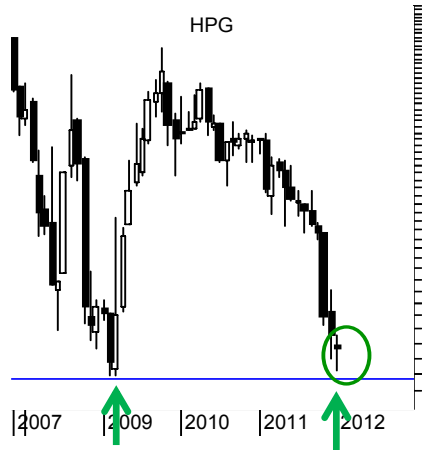
MUA HPG

giá mục tiêu: 20.000 (TL tăng giá: 19%)

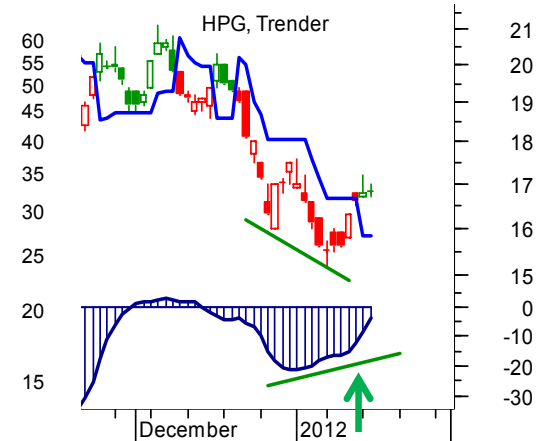
Giá khuyến nghị Mua: 16.700 ngày khuyến nghị: 13/1

Nhận định: HPG đã bật lên từ ngưỡng hỗ trợ năm 2009 tại 15.000 (xem đồ thị tháng dưới đây). Chúng tôi kỳ vọng rằng mốc hỗ trợ này có thể duy trì ít nhất là trong quý 1, vì chúng tôi lạc quan với thị trường chung, VNI dự kiến có thể tăng 20% cho đến khi kết thúc Q1. Các chỉ số kỹ thuật ngắn hạn cho HPG (xem biểu đồ hàng ngày dưới đây) đã được cải thiện nhờ sự phục hồi nổi trên. HPG đã hoàn thành mô hình phân kỳ xung lượng/giá dương và đang giao dịch trên ngưỡng MUA ngắn hạn 16.600. Đường xung lượng ngắn hạn đang trong chu kỳ tăng. Chúng tôi dự báo cổ phiếu có thể đạt giá 20.000 trong vài tuần tới. **Ngưỡng cắt lỗ** của chúng tôi là 14.700. Ý tưởng này chỉ thích hợp cho các nhà đầu tư chấp nhận rủi ro với thời gian đầu tư trung hạn, vì HPG biến động theo chu kỳ và có hệ số beta cao hơn một chút so với VN-Index.

Đồ thị tháng



Đồ thị hàng ngày



MUA MSN

giá mục tiêu: 120.000 (TL tăng giá: 20%)

Giá khuyến nghị Mua: 82.500 ngày khuyến nghị: 09/01

Nhận định: Masan đóng cửa tại 99.500 đồng. Các chỉ số trung hạn và ngắn hạn vẫn tích cực. Dự báo cổ phiếu sẽ tăng mạnh hơn.

MSN (98.5000, 105.0000, 98.0000, 99.5000, +3.50000)



Phân tích kỹ thuật

18-01-2012

MUA FPT

giá mục tiêu: 57.000 (TL tăng giá: 14%)

Giá khuyến nghị Mua: 49.000 ngày khuyến nghị: 03/01

Nhận định: FPT đóng cửa tại mức 49.500. Dự báo sức mua sẽ tăng vì đường xung lượng trung hạn vẫn đang tích cực. Mốc 47.000 dường như là đáy ổn định. Nhóm nghiên cứu của chúng tôi ước tính EPS năm 2012 của FPT là 9.500 đ và PE khoảng 7-8x, như vậy giá mục tiêu giá ước tính cho năm 2012 là 66.000 – 76.000 đ.



Các cổ phiếu đã dùng khuyến nghị trong năm 2011:

Thay đổi trung bình của các cổ phiếu đã dùng khuyến nghị **ngắn hạn** (21 giao dịch) theo phân tích kỹ thuật: **- 1 %**

Hiệu quả so với VNIndex: **+ 17 %**

Hiệu quả so với HNXIndex: **+ 20 %**

Hiệu quả so với FTSE Vietnam Index: **+ 34 %**

Thay đổi trung bình của các cổ phiếu đã dùng khuyến nghị **trung hạn** (21 giao dịch) theo phân tích kỹ thuật: **- 13 %**

Hiệu quả so với VNIndex: **+ 9 %**

Hiệu quả so với HNXIndex: **+ 8 %**

Hiệu quả so với FTSE Vietnam Index: **+ 16 %**

Phân tích kỹ thuật

18-01-2012

Phụ lục – Các chỉ số phân tích kỹ thuật:

Chỉ số xu hướng của VCSC

Chỉ số này bao gồm yếu tố xu hướng và biến động. Nó chỉ rõ tín hiệu TĂNG (màu xanh) hoặc GIẢM (màu đỏ). Chỉ số phát huy tác dụng mạnh nhất trong các giai đoạn có xu hướng đặc biệt.

SMA (Simple Moving Average – Chỉ số trung bình trượt đơn giản):

Đường SMA được dùng để loại bỏ những biến động tăng/giảm giá của một mã chứng khoán và từ đó chỉ ra xu hướng giá cổ phiếu hiện tại tốt hơn. Tín hiệu MUA xuất hiện khi cổ phiếu vượt lên đường SMA. Tín hiệu BÁN xuất hiện nếu trường hợp ngược lại xảy ra. Ngoài ra, đường SMA hướng lên cho thấy cổ phiếu đang trong xu hướng tăng và ngược lại.

Ví dụ tính chỉ số SMA 13 ngày:

$$= \text{Tổng giá đóng cửa của 13 ngày qua} / 13$$

MOM (Smoothed Momentum – Chỉ số xung lượng):

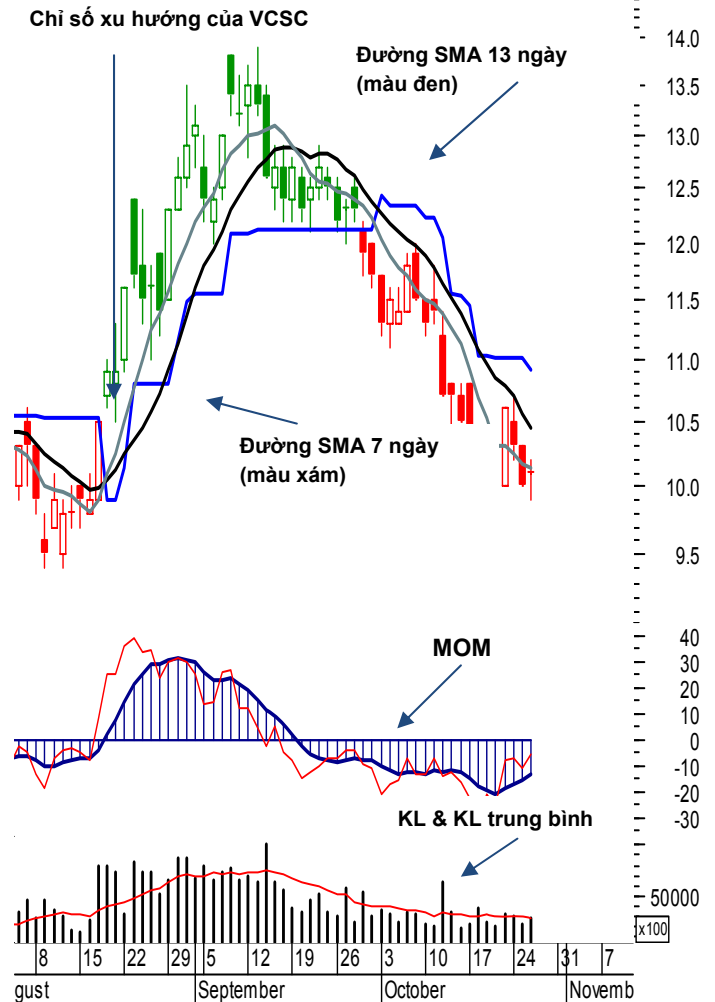
Chỉ số này thường được biết đến thông qua chỉ báo Tỷ lệ thay đổi (ROC), dùng để so sánh giá đóng cửa hiện tại so với giá đóng cửa của X phiên trước đó. Chỉ số này sau đó được loại trừ biến động bởi chỉ số trung bình trượt để giảm các tín hiệu sai lệch. Chúng tôi sử dụng chỉ số này để đưa ra các đề xuất mua/bán và cảnh báo các khả năng thay đổi xu hướng.

Ví dụ tính chỉ số MOM trong 8 ngày:

$$= \text{Giá đóng cửa hôm nay} - \text{Giá đóng cửa trước đó 8 ngày}$$

Khối lượng giao dịch và Khối lượng giao dịch bình quân trong 10 ngày:

Các đường màu đen trong đồ thị cho thấy khối lượng giao dịch hàng ngày trong khi các đường màu đỏ thể hiện khối lượng giao dịch bình quân trong 10 ngày qua. Giá có khả năng biến động mạnh hơn khi khối lượng giao dịch vượt qua mức trung bình trong 10 ngày gần nhất.



Phân tích kỹ thuật

18-01-2012

Liên hệ

Trụ sở chính

67 Hàm Nghi, Quận 1, Tp. HCM, Việt Nam
+84 8 3914 3588

Phòng giao dịch

136 Hàm Nghi, Quận 1, Tp. HCM
+84 8 3914 3588

Chi nhánh Hà Nội

109 Trần Hưng Đạo, Quận Hoàn Kiếm, Hà Nội
+84 4 6262 6999

Phòng giao dịch

236 - 238 Nguyễn Công Trứ, Quận 1, Tp. HCM +84
8 3914 3588

Phòng Nghiên Cứu

Giám đốc Nghiên Cứu

Marc Djandji, M.Sc., CFA, ext 116
marc.djandji@vcsc.com.vn

Trưởng phòng, Vũ Thanh Tú, ext 105
CV Kinh tế, Đoàn Thị Thu Hoài, ext 139
CV cao cấp, Đinh Thị Như Hoa, ext 140
CV cao cấp, Tôn Minh Phương, ext 146
Chuyên viên, Hoàng Hương Giang, ext 142

Phòng Nghiên Cứu

+84 8 3914 3588
research@vcsc.com.vn

Chuyên viên, Vũ Thị Trà Lý, ext 147
Chuyên viên, Vũ Hoàng Việt, ext 143
Chuyên viên, Doãn Chí Thiên, ext 459
Chuyên viên, Nguyễn Duy Phong, ext 120
Chuyên viên, Phạm Thùy Dương, ext 130
Chuyên viên, Nguyễn Trung Hòa, ext 145

Phòng Giao dịch chứng khoán khách hàng tổ chức

& cá nhân nước ngoài

Tổ chức nước ngoài

Michel Tosto, M.Sc.
+84 8 3914 3588, ext 102
michel.tosto@vcsc.com.vn

Tổ chức trong nước

Nguyễn Quốc Dũng
+84 8 3914 3588, ext 136
dung.nguyen@vcsc.com.vn

Phân tích kỹ thuật

Raphael Wilhelm, CFT
+84 8 3914 3588, ext 134
raphael.wilhelm@vcsc.com.vn

Khách hàng Nhật

Trần Minh Huệ
+84 8 3914 3588, ext 122
hue.tran@vcsc.com.vn

Phòng môi giới khách hàng trong nước

Tp. Hồ Chí Minh

Châu Thiên Trúc Quỳnh
+84 8 3914 3588, ext 222
quynh.chau@vcsc.com.vn

Hà Nội

Lê Đức Cường
+84 4 6262 6999, ext 333
cuong.le@vcsc.com.vn

Công bố

Tôi, Raphael Wilhelm, xác nhận rằng những quan điểm được trình bày trong báo cáo này chỉ phản ánh quan điểm cá nhân của tôi về các công ty này. Tôi cũng xác nhận rằng không có phần thù lao nào của tôi đã, đang, hoặc sẽ trực tiếp hay gián tiếp có liên quan đến các khuyến nghị hay quan điểm thể hiện trong báo cáo này. Các chuyên viên phân tích nghiên cứu phụ trách các báo cáo này nhận được thù lao dựa trên nhiều yếu tố khác nhau, bao gồm chất lượng, phản hồi của khách hàng, các yếu tố cạnh tranh, và doanh thu của công ty, trong đó bao gồm doanh thu từ hoạt động giao dịch của khách hàng và ngân hàng đầu tư.

Tôi, Raphael Wilhelm, xin công bố cho đến thời điểm báo cáo này được phát hành, tôi đang sở hữu các mã chứng khoán sau:

MSN
VCB
KLS
VND
PVI

Khuyến cáo

Báo cáo này được viết và phát hành bởi Công ty Cổ phần Chứng khoán Bản Việt. Báo cáo này được viết dựa trên nguồn thông tin đáng tin cậy vào thời điểm công bố. Công ty Cổ phần Chứng khoán Bản Việt không chịu trách nhiệm về độ chính xác của những thông tin này. Quan điểm, dự báo và những ước lượng trong báo cáo này chỉ thể hiện ý kiến của tác giả tại thời điểm phát hành. Những quan điểm này không thể hiện quan điểm chung của Công ty Cổ phần Chứng khoán Bản Việt và có thể thay đổi mà không cần thông báo trước. Báo cáo này chỉ nhằm mục đích cung cấp thông tin cho các tổ chức đầu tư cũng như các nhà đầu tư cá nhân của Công ty Cổ phần chứng khoán Bản Việt và không mang tính chất mời chào mua hay bán bất kỳ chứng khoán nào được thảo luận trong báo cáo này. Quyết định của nhà đầu tư nên dựa vào những sự tư vấn độc lập và thích hợp với tình hình tài chính cũng như mục tiêu đầu tư riêng biệt. Báo cáo này không được phép sao chép, tái tạo, phát hành và phân phối với bất kỳ mục đích nào nếu không được sự chấp thuận bằng văn bản của Công ty Cổ phần Chứng khoán Bản Việt. Xin vui lòng ghi rõ nguồn trích dẫn nếu sử dụng các thông tin trong báo cáo này.